

Ahrend Four_Two

Návod k použití

Gebrauchsanweisung

Manual

Manual

Mode d'emploi

Handleiding



Ahrend Productiebedrijf Sint-Oedenrode bv

CE/EG-VERKLARING VAN OVEREENSTEMMING VOOR MACHINES
(volgens bijlage II-A van de Machinerichtlijn)

Ahrend Productiebedrijf Sint-Oedenrode bv
Postbus 1
5490 AA SINT-OEDENRODE

verklaart dat:

Ahrend Four_two

- in overeenstemming is met de **Machinerichtlijn** (89/392/EEG, gewijzigd door 93/38/EEG)
- voldoet aan de bepalingen van de volgende andere EG-richtlijnen:
 - de **EMC-richtlijn** (89/336/EEG, 91/263/EEG, 92/31/EEG en 93/97/EEG) en
 - de **Laagspanningsrichtlijn** (73/23/EEG en 93/68/EEG)
- voldoet aan de volgende geharmoniseerde Europese Normen: **EN 292-1** en **EN 292-2**
- voldoet aan de volgende nationale technische normen en specificatie:

TNO	HL, N-poot	NEN 2449	TC-RAP-06-19456/mao	20060612
TNO	HL, C-poot	NEN 2449	TC-RAP-06-19458/mao	20060612
TNO	HL, N-poot	NEN-EN 527	TC-RAP-06-19462/mao	20060612
TNO	HL, C-poot	NEN-EN 527	TC-RAP-06-19468/mao	20060612
SHR	HL, T-poot	NEN-EN 527	7 411-4	20071122
		NEN 2449:2006		
SHR	HV, T-poot	NEN-EN 527	8 130-1	20080314
		NEN 2449:2006		
TUV	SHB	EN-EN 527	4301 06 337958-003	20070417
SHR	HVE, T-poot	NEN 2449	NEN 8130-2	20080317
		EN 527		
SHR	HV, 4-poot	NEN 2449	NEN 7523-2	20071220
		EN 527		

Naam : E.W. van Geffen
 Functie : Bedrijfsleider
 Handtekening : 
 Plaats : Sint-Oedenrode
 Datum : 02-03-2009

Blad
1/1

CE-verklaring

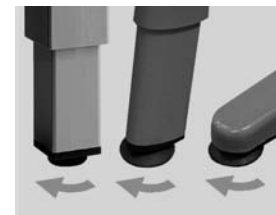
Ahrend Four_Two

Handleiding voor gebruik en onderhoud.

Dit Ahrend Four_Two meubel is ontworpen en gefabriceerd om u er als gebruiker prettig en gezond mee te laten werken.

Deze handleiding leert u uw Ahrend Four_Two werkplek kennen en veilig gebruiken. Wij hopen dat u dit meubel met plezier zult gebruiken.

Bewaar deze handleiding bij uw werkplek.



Waterpas stellen

Elke Ahrend Four_Two tafelpoot is voorzien van justerdoppen die het mogelijk maken de tafel waterpas te stellen. Door de justerdop met de klok mee te draaien wordt de poot hoger ingesteld. De maximale uitdraaihoogte is 15 mm.

Tafeltypen

Ahrend Four_Two kent verschillende tafeltypen binnen een programma. De C-poot (afb. 1), de N-poot (afb. 2), I-poot (afb. 3) en de 4-poot-voetvoering (afb. 4). Deze verschillende pootvormen zijn elk in enkele hoogte-varianten mogelijk.

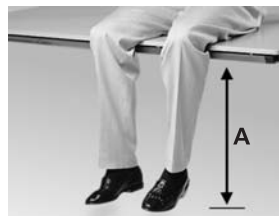
Vaste tafelhoogte

Een Ahrend Four_Two tafel met vaste hoogte is voor een grote groep van gebruikers uitstekend bruikbaar voor normale administratieve arbeid en voor bespreek- en vergadertafels.

Een vaste hoogte van 72 cm is optimaal geschikt voor mensen met een lichaamslengte tussen ongeveer 1.60 en 1.75 m.

Een vaste hoogte van 74 cm is optimaal geschikt voor mensen met een lichaamslengte tussen ongeveer 1.65 en 1.80 m.

Kleinere mensen wordt geadviseerd een voetensteun te gebruiken, langere mensen een hoogte-instelbare tafel.



Het vaststellen van de juiste tafelhoogte

U gaat ontspannen op de rand van een tafel zitten, zodat de knieholte tegen de rand van het blad stoot. Nu kunnen drie belangrijke maten worden gemeten:

Maat A: de afstand van de onderkant van de schoenhak tot de bovenkant van de tafel.



Maat B: de afstand van het tafelvlak tot de onderkant van de 90° gebogen elleboog, rechtop zittend, met de arm naast het lichaam.



Maat C: de afstand tussen het tafelvlak en een lijn die u over de bovenbenen legt, plus 5 cm. Als dat méér is dan maat B, dient u maat C te gebruiken in plaats van maat B.

Uw juiste werkbladhoogte is de som van de maten A en B (of A en C). U kunt hierbij afronden op het meest nabijge even getal.

Hoogte-instelbare tafels (HI)

Met een Ahrend Four_Two-tafel die in hoogte instelbaar is, kunt u de bladhoogte op uw lichaamsafmetingen afstemmen. De hoogte is instelbaar van 62 tot 86 of 90 cm. Meestal zal de tafel eenmalig worden ingesteld op de gebruiker van de werkplek.

Hoogte-verstelbare tafels (HV)

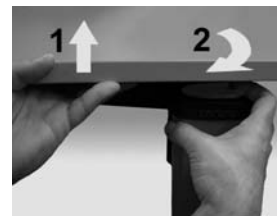
Met een Ahrend Four_Two-tafel die mechanisch in hoogte verstelbaar is, kunt u op ieder moment de bladhoogte precies op uw lichaamsafmetingen of houding afstemmen. Zo kunnen verschillende mensen dezelfde werktafel op verschillende tijden optimaal gebruiken. Door aan de hendel te draaien kunt u de hoogte van de tafel aanpassen van 62 tot 86 of 90 cm (afb. 5).



Veiligheid (C-, N- en I-poot): De hoogte kan alleen worden ingesteld als de tafel iets wordt opgetild, waardoor het mechanisme wordt vrijgegeven voor bediening.

Dit voorkomt ongewenst naar beneden zakken van de tafel.

Instelbare hoogte aflezen
De ingestelde hoogte leest u af onder de rand van het bovenste deel van de poot.



C- of I-poot hoogte instellen
Plaats eventueel een voet op de teen van de poot. Til de tafel nu iets van de vloer. Draai met de duim de ellips-vormige knop 45 graden met de klok mee. Terwijl u de knop in deze positie vasthoudt kunt u de poot omhoog- of omlaag schuiven. Na het bereiken van de gewenste hoogte de knop laten terugveren en vastklikken. Dan de poot weer loslaten. Stel zo ook de andere poot of poten op de gewenste hoogte in.



Hoogte verstelbare tafels (HVE)

Met een Ahrend Four_Two tafel die elektrisch in hoogte verstelbaar is (afb. 6 en 7) kunt u op ieder moment de bladhoogte precies op uw lichaamsafmetingen of houding afstemmen. Zo kunnen verschillende mensen dezelfde werktafel op verschillende tijden optimaal gebruiken. De elektronische schakelaar bedient de tafelhoogte.

Hoogte verstelbare zit/statafels (SHE)

Met een zit/statafel (afb. 8) kunt u op ieder moment de bladhoogte verstellen van 62 tot 128 cm. Daardoor kunt u zowel zittend als staand aan deze tafel werken. Ook kunnen verschillende mensen deze zit/statafel op verschillende tijden optimaal gebruiken. De elektronische schakelaar aan de bladrand bedient de tafelhoogte.

De hoogte elektrisch verstellen (HVE en SHE)

Tafels met een elektronische schakelaar (afb. 6, 7 en 8) worden geleverd met een separate handleiding voor het gebruik van de schakelaar. Raadpleeg deze handleiding ook voor het bedienen van de zit-statafel.

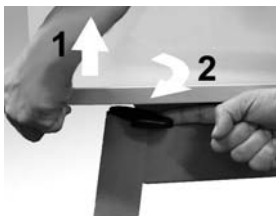
De hoogte van uw stoel

Stel de hoogte van uw stoel in op uw maat A (zie *Het vaststellen van de juiste tafelhoogte*). Gebruik als meetpunt de voorrand van de zitting in het midden.

Voetensteun

In de praktijk wordt een lage instelling van de tafel vaak als niet prettig ervaren, omdat men bijvoorbeeld niet lager wil zitten dan collega's. In dat geval kan toch een ergonomisch juiste zitsituatie bereikt worden met behulp van een voetensteun.

Stel de stoel en de tafel net zoveel hoger in als de gemiddelde hoogte van de voetensteun.



N-poot hoogte instellen

Links: til de tafel iets van de vloer. Druk de ellips-vormige knop 45 graden met de klok mee naar u toe. Terwijl u de knop in deze positie vasthoudt kunt u de poot omhoog- of omlaagschuiven. Na het bereiken van de gewenste hoogte de knop laten terugveren en vastklikken. Dan de poot weer loslaten. Stel zo ook de andere poten op de gewenste hoogte in.

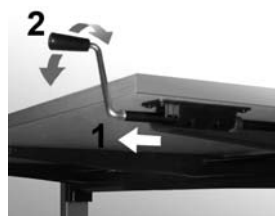


Rechts: til de tafel iets van de vloer. Druk de ellips-vormige knop 45 graden met de klok mee van u af. Terwijl u de knop in deze positie vasthoudt kunt u de poot omhoog- of omlaagschuiven. Na het bereiken van de gewenste hoogte de knop laten terugveren en vastklikken. Dan de poot weer loslaten. Stel zo ook de andere poten op de gewenste hoogte in.



4-poot-tafel hoogte instellen

Druk de knop boven in en van de poten iets omhoog en daarna naar links. Terwijl u de knop in deze positie vasthoudt kunt u het onderste deel van de poot omhoog- of omlaag schuiven. Na het bereiken van de gewenste hoogte de knop laten terugveren naar rechts zodat hij vastklikt. Dan de poot weer loslaten. Stel zo ook de andere poten op dezelfde hoogte in.



I- en C-poot-tafels mechanisch in hoogte verstellen (HV)

Bij tafels met I- of C-poten (afb. 1 en 3) is één van de poten aan de voorzijde voorzien van een draaihendel. Trek deze naar voren zodat hij voor de bladrand uitsteekt en draai dan de tafel tot de gewenste hoogte. Duw daarna de hendel in horizontale stand weer terug onder het blad.



4-poot-tafel mechanisch in hoogte verstellen (HV)

Bij 4-poot-tafels (afb. 4 en 5) is een losse hendel in een hoek van de tafel onder het blad geklikt. Trek de hendel uit de klem. Steek hem in de opening boven in een poot en draai tot de gewenste hoogte is bereikt. Klik de hendel weer onder het blad.

Elektrificatie van de werkplek door de installateur

De elektrificatie van een Ahrend Four_Two werkplek bestaat uit twee delen: het installatie-technische deel voor monteurs en een deel voor de gebruikers van de werkplek (zie voor het gebruikersdeel de volgende pagina).

Het aansluiten van de werkplek op de elektriciteits-, informatie- en communicatienetten dient door deskundige monteurs te gebeuren.

Kabelgeleiding

Overal kan een Ahrend werkplek met systeemverlengkabels van stroomtoevoer worden voorzien (afb. 1). Deze hulpmiddelen kunnen netjes worden weggewerkt in de verticale en horizontale kabelgeleiders of kabelboxen.

Verticale geleiding

De flexibele, verticale kabelgeleiding geleidt de kabels via drie gescheiden kanalen naar de uiteinden van een kabelbox (afb. 2).

Horizontale geleiding en snoerberging

De kabels die uit de verticale geleiding van een poot komen, kunnen verder worden geleid via kabelklemmen (afb. 6) of kabelboxen (afb. 3 en 4), die tweezijdig aan de bladregel van de tafel kunnen worden geklikt.

Ook bij toepassing van bevestigingssteunen voor organisatierails of frontpanelen, kunnen kabelboxen worden gebruikt voor geleiding en berging van elektriciteitskabels (afb. 5).

Zelfklevende kabelgeleiders kunnen worden gebruikt om snoeren overal te geleiden langs de onderzijde van bladen (afb. 10).

Aansluitingen

Ahrend biedt standaard 3- of 4-delige contactdozen (afb. 7).

Contactdozen toepassen

Er zijn verschillende mogelijkheden om een Ahrend Four_Two tafel van systeemcontactdozen te voorzien. De eenvoudigste methode is een systeemcontactdoos direct aan de bladregel monteren met behulp van twee kabelklemmen (afb. 7).

Openklapbare kabelboxen

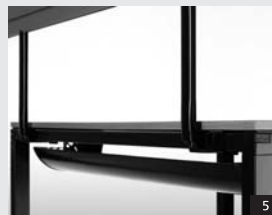
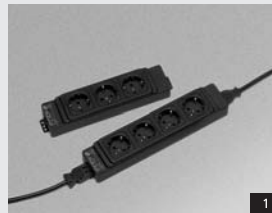
Bij gebruik van kabelboxen kunnen de overbodige snoerlengten van apparaten en de aansluitsysteemsnoeren netjes worden weggewerkt. Ook de systeemcontactdozen passen in deze boxen (afb. 8).

Er zijn verschillende lengten, waardoor voor alle situaties een passende oplossing te realiseren is. Het aantal contactdozen dat in de boxen kan worden ondergebracht is afhankelijk van het type contactdoos en van de lengte van de kabelbox.

Voor een goede bereikbaarheid van de inhoud kunnen deze boxen worden opengeklapt en naar twee zijden van de bladregel worden gemonteerd (afb. 4).

Het plannen van elektrificatieboxen

Kies de positie van de kabelbox zo dicht mogelijk bij de plaats waar op het werkblad de meeste aan te sluiten apparatuur staat.



De gebruiker en de elektrificatie

Het kan gewenst zijn dat u als gebruiker van de Ahrend Four_Two werkplek zelf iets verandert aan de elektrificatie. Bijvoorbeeld een stekker in een contactdoos steken of eruit halen of overtollige snoerlengten netjes wegwerken.

Veiligheid

Veiligheid staat voorop bij het elektrificeren van een werkplek. Daarom zijn alle onderdelen die in contact komen met snoeren en kabels aan de randen afgerond en kan het hele meubel worden geaard.

Ongelukken, zoals struikelen over snoeren die over de vloer liggen, kunnen worden voorkomen door de snoeren netjes weg te bergen in de voorzieningen die Ahrend Four_Two daarvoor biedt.

Weggewerkte snoeren maken de werkplek veiliger, het staat netter en de werkplek is voor schoonmakers beter toegankelijk.

Aansluitpunten

Uw werkplek kan op verschillende manieren van aansluitpunten voor elektriciteit en computernetwerken zijn voorzien:

- Er kunnen contactdozen direct aan de bladregel zijn gemonteerd (afb. 7).
- Er kunnen onder de werkplek een of meer kabelboxen gehangen zijn (afb. 3). In dat geval is de werkplek-apparatuur aangesloten op contactdozen in deze boxen en kan men daar ook overtollige apparaten-snoerlengten in opbergen.

Snoeren langs de bladrand geleiden

De snoeren die aan apparaten zitten, worden om de bladrand geleid (afb. 10 en 11).

Indien gewenst kunnen snoeren ook in kabelgeleiders worden gedrukt, zodat ze aan de haken blijven hangen en niet doorhangen (afb. 6 en 9).



9



10



11



Werkplekken met contactdoos op kabelklemmen

Stekkers kunnen eenvoudig worden ingestoken of uitgetrokken.



Werkplekken met openklapbare kabelboxen

Voor een goede bereikbaarheid van de inhoud kunnen deze boxen worden opengeklapt. Indien nodig eerst een verrijdbaar ladeblok verwijderen. De kabelbox wordt open gedraaid door de twee knoppen aan de uiteinden van de kabelbox gelijktijdig naar beneden te drukken.



De kabelbox draait dan vanzelf open.



De kabelbox kan na de wijziging van de aansluiting weer worden dichtgedruwd.



Let op dat de knoppen daarbij aan beide zijden weer inklinken.

Onderhoud

Deze aanwijzingen voor het onderhoud zijn bedoeld voor zowel de professionele schoonmaker als de gebruiker van de werkplek. **Gebruik nooit wasbenzine, aceton, terpentijn, petroleum of andere agressievestoffen, oplosmiddelen of schuurmiddelen.**

Onderhoudsvrije onderdelen

De loopwerken van de laden en uittrekframes zijn bij normaal gebruik onderhoudsvrij.



Bladen reinigen

Normale verontreiniging (koffie, thee, potlood, lippenstift, vingerafdrukken, vet, wateroplosbare lijmen en viltstrijverinkt e.d.) verwijderen met een schone, vochtige doek. Eventueel bij hardnekkiger vlekken wat zachte zeep in het water oplossen en een zachte nylon borstel gebruiken.

Oplosmiddelhoudende lak, lijm, nagellak, stempelinkt, ballpoint-inkt e.d. verwijderen met een organisch oplosmiddel, zoals spiritus.

Service

Voor verhuizingen of wijzigingen van de werkplek raden wij u aan contact op te nemen met uw leverancier.



Gefineerde bladen reinigen

Indien nodig reinigen met een schone, vochtige doek. Eventueel bij hardnekkiger vlekken wat zachte zeep in het water oplossen.

