

Essa

Handleiding

Manual

Gebrauchsanweisung

Mode d'emploi

Essa

Handleiding voor gebruik en onderhoud

Dit Essa meubel is ontworpen en gefabriceerd om u er als gebruiker prettig en gezond mee te laten werken. Deze handleiding leert u uw Essa werkplek kennen en veilig gebruiken.

Wij hopen dat u met plezier dit meubel zult gebruiken.

Bewaar deze handleiding bij uw werkplek.

Arbo-wet

Essa voldoet aan de Nederlandse normering: NEN 2449 en NPR 1813, die in het kader van de Arbo-wetgeving ergonomische aanbevelingen voor zittend werken doen. Ook de richtlijnen van de Arbo informatiebladen AI-2 betreffende beeldschermwerkplekken en AI-7 over kantoren kunnen met Essa worden opgevolgd.

Besteladressen publicaties

NEN 2449 en NPR 1813:

Nederlands Normalisatie-instituut
Postbus 5059
2600 GB Delft
Telefoon 015 269 03 90

Arbo informatiebladen AI-2 'werken met beeldschermen' en AI-7 'kantoren':

Servicecentrum Sdu Uitgevers
Postbus 20014
2500 EA Den Haag

Telefoon 070 378 98 80
Fax 070 378 97 83
Email Sdu@sdu.nl

Ladeblokken

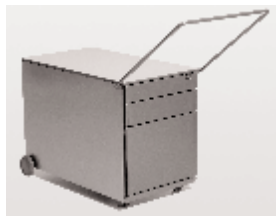
Er zijn drie typen ladeblokken. De bureauhoge die naast een tafel gebruikt worden en twee typen ladeblokken met wielen die onder een tafel of bureau kunnen worden gereden.

Mobiel ladeblok

Het mobiele ladeblok met duwbeugel kan probleemloos over grotere afstanden verreden worden, bijvoorbeeld in het geval van wisselwerkplekken (afb. 1).

Sleutels

Ladeblokken met slot worden afgesloten geleverd. Twee gelijke sleutels zijn bijverpakt in een zwart sleutelzakje. Het verbindingsstripje tussen de sleutels kan worden afgescheurd. Het nummer op de sleutel correspondeert met het nummer op het slot. Bij nabestellen van sleutels kunt u dit nummer opgeven.



Het mobiele ladeblok verrijden

De kast eerst afsluiten om te verhinderen dat de laden tijdens het rijden opengaan. Dit ladeblok kan naar behoefte worden getrokken of geduwd.

Ladehandgreep

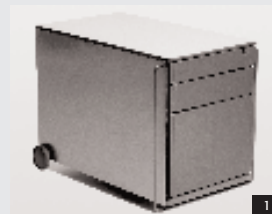
Het ladefront kan voorzien zijn van een handgreep over de volle breedte (afb. 2) of van zijgrepen aan beide zijden van de lade (afb. 3).

Uittrekbaarheid van laden

Laden kunnen enkelvoudig loopwerk hebben, dan kunnen ze niet geheel uit de kast worden getrokken. Telescopische laden kunnen wel geheel uit de kast worden getrokken.

Veiligheid

Er kan nooit meer dan één lade worden geopend. De andere laden zijn dan geblokkeerd om te voorkomen dat het ladeblok kantelt. De materiaallade (indien aanwezig) boven in een ladeblok kan wel worden geopend, ook al staat een andere lade open.



Maximale belasting

| | |
|--------------------|-------|
| Materiaallade | 5 kg |
| Enkelvoudige lade | 20 kg |
| Telescopische lade | 39 kg |

Nooit op een geopende lade gaan staan of zitten.



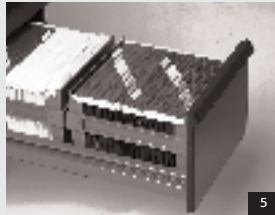
Slot openen en sluiten

De sleutel liggend in de cilinder van het slot steken. De kunststof greep van de sleutel is zo vormgegeven dat hij perfect past tussen duim en wijsvinger.

Om het slot te ontgrendelen de sleutel een hele slag naar rechts draaien.

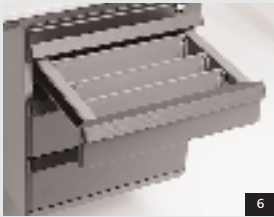
De bovenste lade met het slotgat kan worden geopend terwijl de sleutel in het slot achterblijft, mits de sleutel niet aan een sleutelbos hangt.

Als u een ladeblok wilt afsluiten moet u er voor zorgen dat alle laden dicht zijn. De sleutel in het slot een hele slag naar links draaien.



Hangmappenrekken in A4 laden

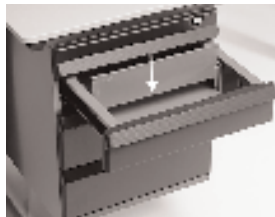
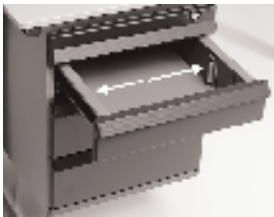
De A4 laden hebben een 30 cm hoog front. De geheel uittrekbare uitvoering van de lade wordt geleverd met twee kunststof A4-hangmappenrekken. Voor het in elkaar zetten zie de bijgeleverde montagehandleiding. Deze rekken kunnen op twee manieren in de lade worden gebruikt: naast elkaar (*afb. 4*) of achter elkaar (*afb. 5*). Uw eigen voorkeur is daarbij bepalend. Deze hangmappenrekken kunnen gevuld uit de lade worden genomen.



De enkelvoudige (gedeeltelijk uittrekbare) lade-uitvoering is voorzien van een metalen hangmappenrek waarin A4-hangmappen alleen achter elkaar kunnen worden opgeborgen.

A6/A7 laden

U kunt deze laden naar eigen inzicht indelen in vakken met rechte (*afb. 6*) of schuine ladeverdelers (*afb. 7*). De schuine ladeverdelers kunnen in verschillende standen aan elkaar worden vastgezet, waardoor er meer of minder in een lade passen. De instructies voor het verstellen staan aangegeven op de onderzijde van de ladeverdelers.



Rechte ladeverdelers in een lade plaatsen

Beide zijdeeltjes op de gewenste plaats tegen de binnenzijwand van de lade positioneren.

Het schotje er van bovenaf tussenschuiven, waardoor het zich verklemmt.